

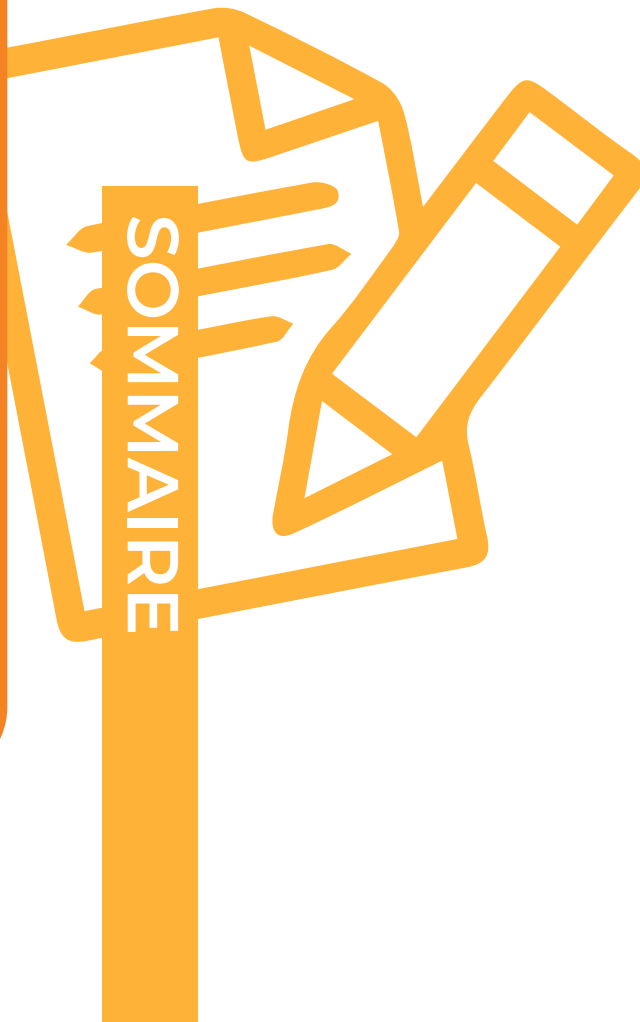
RAPPORT ANNUEL 2021-2022



CARREFOUR
JEUNESSE EMPLOI
RÉGION L'ISLET



Mot de la direction.....	3
Philosophie d'intervention, mission, valeurs	4
Notre conseil d'administration et notre équipe	5
Nos services	6
Nos clients	7
Nos projets	8
Enracinement dans la communauté et nos partenaires.....	18



Nous unissons nos voix, madame la présidente et moi, pour vous présenter le rapport annuel 2021-2022 du CJE Région L'Islet. L'année 2021-2022, bien que moins impactée par la pandémie mondiale, a été une année importante pour le CJE. En effet, après plusieurs années de travail de négociation, notre association, le Collectif autonome des Carrefours jeunesse emploi du Québec ainsi que le RCJEQ en sont venus à une entente avec le gouvernement pour que tous les CJE du Québec retrouvent leur financement à la mission. Cette nouvelle entente historique de financement avec le Secrétariat à l'action communautaire autonome et aux initiatives sociales (SACAIS), signée en juillet dernier, permettra à notre organisme d'accueillir TOUS les jeunes de 16 à 35 ans sans discrimination par rapport à leur statut. Elle nous permettra de retrouver notre agilité et notre pouvoir d'innovation en créant un plan d'action local basé sur les besoins des jeunes de NOTRE région. Après des années de mobilisation, cette reconnaissance est un point culminant dans l'histoire des CJE du Québec.

L'année 2021-2022 fut également l'année du 25^e anniversaire de l'organisme. Vingt-cinq belles années à travailler, en concertation avec les organismes et entreprises du milieu, à bien desservir les jeunes du territoire. Vingt-cinq belles années à se réinventer, à relever plein de défis plus stimulants les uns que les autres.

Nous souhaitons souligner l'excellent travail de toute l'équipe de professionnels qui œuvre au sein de l'organisme. Vous êtes des inspirations pour les jeunes de notre région. Chacun, à votre façon, faite en sorte de faire rayonner le CJE et arriver à ce que le CJE se démarque d'année en année avec des projets innovants et porteurs d'espoir pour notre belle jeunesse. Au cœur de l'action, vous avez démontré une grande capacité à rebondir et à vous adapter. Le conseil d'administration et la direction vouent une grande admiration et reconnaissance à ce que vous faites et surtout, à ce que vous êtes. Vous faites une grande différence dans la vie des personnes.

Merci aux partenaires financiers de l'ensemble des paliers provinciaux, régionaux et locaux de soutenir notre corporation et de nous accorder votre confiance pour nous permettre d'offrir des services aux membres de nos communautés.

Enfin, nous voulons remercier les administrateurs qui ont répondu présents aux nombreuses réunions et prises de décision dans le contexte des deux dernières années. Votre ouverture, votre bienveillance et votre confiance ont grandement contribué au succès des différents projets de l'organisme et au bien-être des employés.

Marjorie Lamarre

Directrice générale

Emmanuelle Roy

Présidente du conseil d'administration

Mot de la PRÉSIDENTE et de la DIRECTION



Notre philosophie d'intervention

Nous pensons que l'accompagnement naît à partir de la relation entre l'intervenant et le client à la suite de son désir de répondre à un besoin. Le client est vu comme une personne portant des aspirations d'émancipation et d'épanouissement.

L'accompagnement est un processus volontaire et évolutif qui requiert un équilibre entre éduquer et suppléer. L'emphase est mise sur le potentiel afin d'outiller le client à faire des choix éclairés pour devenir un citoyen actif, autonome et responsable.

Notre mission

Accompagner et guider les jeunes adultes de la MRC de L'Islet âgés de 16 à 35 ans dans leurs démarches d'insertion socioprofessionnelle. Les jeunes sont accompagnés dans leur cheminement volontaire vers l'emploi, vers un retour aux études ou vers la réalisation d'un projet.

Nos valeurs

RESPECT

INITIATIVE

CONFIDENTIALITÉ

ENGAGEMENT

SERVICE À LA CLIENTÈLE

QUALITÉ DE VIE

4

Vie démocratique

Nouvel administrateur, nouveaux comités! Cette année, le conseil a accueilli un nouveau membre, madame Geneviève Harvey-Miville.

En constante évolution, le conseil a choisi cette année de créer deux comités de travail : Bienveillance et rétention des employés ainsi que le comité Gouvernance. Lieu de partage et d'échanges, ces comités travailleront dans les prochaines années pour proposer des conditions gagnantes pour ces deux volets de la corporation et ses employés.

Merci aux membres du conseil d'administration pour leur travail exemplaire et leur dévouement pour la jeunesse!



Notre ÉQUIPE



ABSENTE SUR LA PHOTO MARIE-JOSÉE ST-PIERRE

MARJORIE LAMARRE

directrice générale

MARIE-JOSÉE ST-PIERRE

agente de projets jeunesse

VALÉRIE GAGNON

coordonnatrice des opérations et conseillère
en développement de l'employabilité

CHRISTINE TALBOT

agente de développement et de communication

ARLIE BÉLANGER

adjointe administrative

XAVIER BERNIER

conseiller à l'accueil et l'intégration en immigration

JESSICA BERNARD

conseillère d'orientation et en emploi

FÉLIX GRANNARY-GARON

agent Place aux jeunes

CÉDRIC MARTINEAU-DUGUAY

intervenant jeunesse

Merci d'avoir été des nôtres

CYNTHIA ST-PIERRE

conseillère d'orientation et en emploi

MARJORIE MILLIARD, agente Place aux jeunes

ANNICK BÉLANGER, agente Place aux jeunes

JEAN-SÉBASTIEN FOURNIER

agent à l'accueil et à l'intégration en immigration

Notre conseil d'ADMINISTRATION

EMMANUELLE ROY, présidente

MARTIN OUELLET, vice-président

MARISE DUVAL, trésorière

ALAIN BOIS, secrétaire

BENOIT DUBÉ, administrateur

GENEVIÈVE HARVEY-MIVILLE, administratrice

MICHEL ROBIN, administrateur

MICHEL MALTAIS JR, administrateur

Nos SERVICES

SOUTIEN À LA MISSION GLOBALE DU PROGRAMME PSCJE :

Le financement reçu via cette nouvelle entente permet de reconnaître l'action du CJE et de nous donner la possibilité de réaliser notre mission dans sa globalité. Il nous a permis, durant la dernière année, d'évaluer les besoins sur notre territoire et les trous de services et de travailler à l'élaboration d'un plan d'action local, un instrument important de mise en œuvre d'une stratégie locale pour les jeunes adultes de 16 à 35 ans de notre communauté. Le travail d'élaboration de ce plan d'action est en constante évolution, mais déjà, après neuf mois de déploiement, nous sommes en mesure de vous présenter quelques services et projets en élaboration :

Accueil universel :

31 personnes accueillies

- Création de notre Espace Bistro : Le lancement officiel aura lieu à l'automne prochain.
- Mise en place de partenariats, avec les organismes du milieu, pour rencontrer les clients directement dans leur milieu de vie ou à proximité de leur domicile.

Carrefour des jeunes leaders d'affaire de la MRC de L'Islet, regroupement de jeunes entrepreneurs :

- Planification de la relance du comité de jeunes entrepreneurs de notre MRC.

Ateliers de groupe en employabilité :

Ateliers sur la recherche d'emploi d'été ou à temps partiel afin de préparer les jeunes adultes au marché du travail ou encore pour les outiller à la recherche d'emploi.

53 jeunes rencontrés

Midis cv express :

Midis dédiés à la rédaction de curriculum vitae dans les deux écoles secondaires de notre territoire.

18 participants

Atelier Mon premier emploi :

Comment bien se préparer à occuper son premier emploi; trucs et astuces à l'école secondaire La Rencontre.

8 participants

Salon de l'emploi étudiant :

Participation de l'équipe à la planification et la réalisation de la première édition du salon de l'emploi étudiant à l'école secondaire La Rencontre.

6 employeurs présents et 25 jeunes

Démarche d'orientation, retour aux études et réorientation de carrière

- 6 démarches avec la clientèle non admissible à nos services d'aide à l'emploi.
- Rencontres individuelles avec 4 participants du projet de mobilité au Yukon.

Conciliation études-travail :

Démarches de sensibilisation auprès des employeurs à l'importance d'une bonne conciliation études-travail de leurs jeunes employés.

7 employeurs du territoire

sont membres des employeurs engagés pour la réussite éducative .



« J'ai beaucoup apprécié ce que le Carrefour jeunesse emploi m'a permis de découvrir, dont des formations intéressantes et des entrepreneurs de la région qui m'étaient inconnue à ce jour.

Merci pour les nouveaux contacts ! »

Élaboration de l'Espace jeunesse :

Lieu d'échanges et de développement de projets pour la jeunesse créé pour et par les jeunes adultes de 16 à 35 ans.

- Le recrutement aura lieu à l'automne prochain

Service aux chercheurs d'emploi et aux employeurs de notre MRC :

Gestion de la page Facebook Ton Emploi Région L'Islet en collaboration avec Place aux jeunes L'Islet, lieu d'affichage des offres d'emploi de notre MRC.

678 abonnés à ce jour

Réalisation d'un sondage auprès des jeunes finissants des écoles secondaires de notre territoire pour évaluer leurs besoins, leurs intérêts, leur vision de la région et leurs idées de projets. La compilation de ce sondage sera d'une grande utilité pour de futurs projets.

88 répondants

Reboisement du Camp Trois-Saumons et Arbre évolution :

En collaboration avec ces organismes, un groupe de jeunes a mis la main à la pâte pour reboiser un secteur dans la municipalité de St-Cyrille.

23 participants qui ont planté 150 végétaux

Emploi et formation

Nos services d'accompagnement vers l'emploi et la formation sont offerts dans le cadre de cinq groupes de services distincts par le biais de notre entente Services d'aide à l'emploi (SAE) avec Emploi-Québec. Selon différents critères et en lien avec leurs besoins, les clients sont inscrits à un groupe de service précis.

- Service à la carte
- Stratégie de recherche d'emploi
- Orientation
- Services spécialisés :
 - Employabilité
 - Démarchage et accompagnement vers et en emploi
 - Formation professionnelle
- Jeunes

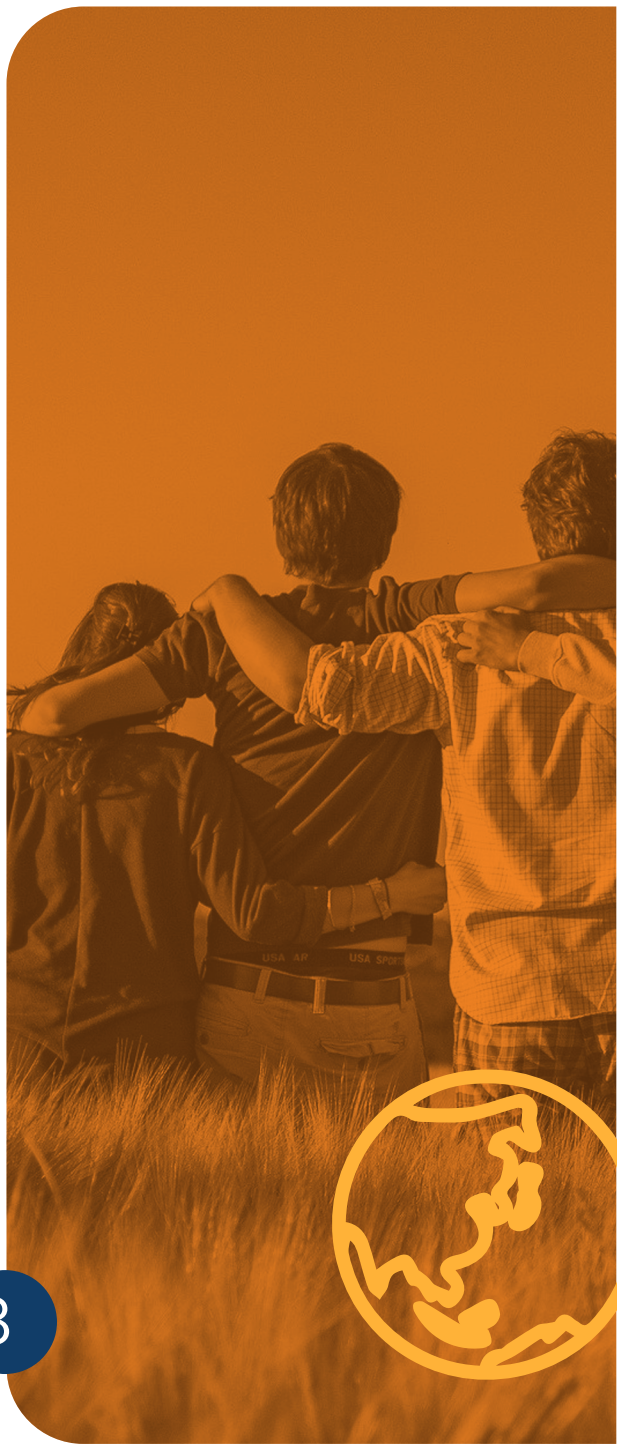
Nos clients

Inscription	Nombre
Recrutement direct	56
Référence – Dépistage	35
Total :	90

Nos résultats

Services d'aide à l'emploi	Nombre de participants
Service à la carte	22
Orientation	18
Stratégie de recherche d'emploi	13
Services spécialisés	36
Jeunes	1
TOTAL	90

Indicateurs d'impacts	Intégration	Maintien
En emploi	52	34
Aux études (sans Créneau)	10	9
Total :	62	43



Nos projets

Le projet Créneau carrefour jeunesse, du Secrétariat à la jeunesse, nous a permis de faire des actions variées auprès de la jeunesse de notre MRC, notamment en persévérance scolaire, en autonomie personnelle et sociale, en entrepreneuriat, en volontariat et en bénévolat.

En place depuis plusieurs années, Place aux jeunes, Desjardins-Jeunes au travail, la Table des RH et le programme Mes finances mes choix ont poursuivi leur route. Pour terminer, nous avons mis en place le programme d'accompagnement et de soutien à l'intégration des personnes immigrantes depuis la dernière année.

Créneau carrefour jeunesse

Le Créneau carrefour jeunesse mise sur la complémentarité des services, la collaboration avec les organismes existants et sur le développement de partenariats stratégiques, tant sur le plan local que national.

LE CRÉNEAU VISE À :

- soutenir les jeunes dans leurs défis liés à la transition à la vie adulte;
- augmenter les opportunités de participer à des projets d'entrepreneuriat, de bénévolat et de volontariat

**Secrétariat
à la jeunesse**

Québec 

PERSÉVÉRANCE scolaire

Nous avons choisi d'offrir un service en deux volets distincts, soit une portion en services individuels et une portion en projets de groupe. En individuel, les jeunes peuvent obtenir de l'aide volontairement en contactant notre conseillère ou par référence des écoles et des organismes partenaires. Un accompagnement personnalisé est réalisé selon les besoins identifiés.

Rencontre individuelle

3 participants référés
par nos écoles

Rencontre avec l'auteur Simon Boulerice

Des élèves de l'école secondaire Bon-Pasteur ont reçu de façon virtuelle Simon Boulerice, auteur de la série Six degrés, pour une conférence. Les élèves se sont préparés en travaillant des questions et en s'informant sur son parcours. La rencontre avec l'artiste a été très généreuse. La conférence les a motivés et inspirés pour la suite des choses.

31 participants

Conciliation études-travail

En début d'année scolaire, nous effectuons une tournée des écoles et des organismes jeunesse pour sensibiliser les jeunes à la conciliation études et travail. Une animation efficace et rapide nous permet d'aller à leur rencontre et de stimuler les discussions. Trois milieux ont été visités :

- École secondaire Bon-Pasteur : classes de secondaires 3, cours de PPO.

62 participants

- École secondaire de La Rencontre : Un kiosque fut monté, un midi, dans le hall d'entrée.

102 participants

- Maison des jeunes de L'Islet-Nord : Un kiosque fut monté, un midi, à l'extérieur.

21 participants

Balados sur l'anxiété

Le projet de balado est né à la suite d'une réflexion du comité Écoréusite L'Islet. Ce dernier souhaitait limiter le développement de l'anxiété chez nos jeunes. L'idée de créer un balado par les jeunes et pour les jeunes fut retenue par le CJE. Les élèves des deux écoles secondaires ont pris part à chaque étape de la création. Un balado par école fut créé.

8 participants

**Total : 28 ententes signées
et 227 participants**



AUTONOMIE personnelle et sociale



Durant l'année, des activités de socialisation diverses furent organisées. Dix nouvelles ententes ont été signées. En tout, 22 participants, incluant des participants des dernières années, ont été accompagnés afin de répondre à leurs besoins et développer leur autonomie personnelle et sociale. Les partenariats créés dans les dernières années ont grandement facilité la mise en place de nos activités. Un grand merci à ces partenaires.

Différentes activités de groupe de socialisation ont été proposées aux participants. Que ce soit des activités artistiques, d'éducation financière, des cuisines collectives en passant par des activités plus récréatives et de loisirs, toutes ces activités ont permis aux participants de s'extérioriser, de prendre leur place dans un groupe, de réseauter et de développer des liens d'amitié significatifs.

10 nouvelles ententes
22 jeunes participants aux activités

Entrepreneuriat

Durant la dernière année, notre conseillère en entrepreneuriat jeunesse a accompagné et supporté élèves, enseignants.es et intervenants.es dans diverses expériences entrepreneuriales.

École secondaire Bon-Pasteur : Lancement du magasin scolaire La Bonne Place, rencontre entrepreneuriale avec l'écoentrepreneur Samuel Pépin-Guay, confection de Tawashi, confection d'accessoires en bois de palette, confection de sels de bain et de chandelles aromatisées pour la fête des mères et accompagnement du projet de Shadz Gamer. École secondaire La Rencontre : Les sapins d'ici.

La 5^e édition du concours entrepreneurial Face aux Dragons a eu lieu cette année après deux ans de pause forcée. Il s'agit d'un projet d'envergure, déployé en collaboration avec le CJE de la MRC de Montmagny, qui touche des participants de tous les niveaux scolaires ainsi que les jeunes entrepreneurs de 35 ans et moins. Au total, 9 projets ont été présentés aux Dragons.

10

Le CJE a accompagné la Maison des jeunes de L'Islet-Nord, via son projet « Collectiv'été » à l'organisation de plusieurs campagnes de financement.

Total : 92 jeunes touchés et 8 projets réalisés



BÉNÉVOLAT



Le développement de projets de bénévolat vise à multiplier les occasions pour les jeunes de s'engager dans leur milieu par leur participation à des projets de bénévolat qui sont en lien avec les objectifs de la Politique québécoise de la jeunesse. Les deux écoles secondaires du territoire et le Centre d'éducation des adultes L'Islet-Sud sont visés directement par ce volet.

École secondaire Bon-Pasteur - Paniers de Noël :

Les élèves ont préparé des ensembles-cadeaux avec des produits d'hygiène personnelle pour les familles en complément aux paniers de Noël dans la MRC de L'Islet.

19 participants

Centre d'éducation des adultes L'Islet-Sud de St-Pamphile - Visites de Noël, jeux et collations

Les élèves ont planifié diverses activités à la résidence Bourgault de St-Adalbert pour briser l'isolement des résidents.

8 participants

École secondaire La Rencontre - Lab créatif

Les participants ont fait découvrir la réalité virtuelle aux gens qui vivent des épisodes de solitude. Ces images furent offertes aux gens qui demeurent en CHSLD ou encore aux personnes qui fréquentent les hôpitaux (ex. : hémodialyse, soins de longue durée).

5 participants

École secondaire La Rencontre - Les sapins d'ici

Les élèves de la formation préparatoire au travail ont pensé contribuer au projet des Paniers de Noël offerts par la Maison de la Famille de L'Islet-Sud en offrant des denrées non périssables. Pour financer les achats, les élèves ont eu l'idée de produire des sapins de Noël en récupérant du bois et de les mettre en vente.

16 participants

Total : 48 participants

VOLONTARIAT

Afin de favoriser l'engagement des jeunes ainsi que l'appropriation des enjeux locaux, le volontariat a permis cette année de mettre en œuvre trois projets d'utilité collective.

Aménagement paysager autour d'un pavillon au Centre d'équithérapie La Remontée :

Un groupe de jeunes femmes ont participé à la réalisation d'un aménagement paysager entourant le pavillon qui dessert la clientèle à mobilité réduite.

4 participantes

La relève culturelle des Hauts

Au parc de la municipalité de Sainte-Félicité a eu lieu la présentation d'un parcours culturel sous le thème de l'Halloween. De jeunes artistes de la relève ont offert diverses prestations sur un parcours décoré pour l'occasion.

5 participants volontaires
et de nombreux visiteurs

Arbre de vie

Afin de créer une ambiance chaleureuse et d'accroître le sentiment d'appartenance et de fierté, un projet de murale collective fut créé dans les nouveaux locaux d'Horisol. L'artiste Camille Castongay a peint un arbre sur lequel les employés sont venus peindre des feuilles avec leurs mains.

1 participante

Total : 10 participants



PLACES AUX JEUNES L'Islet



Afin de stimuler et encourager la migration des jeunes vers notre territoire, qu'ils soient originaires ou non de la MRC de L'Islet, les différentes activités du projet Place aux jeunes sont organisées par notre agent Place aux jeunes. Séjours exploratoires, soutien à distance, mobilisation du milieu et diffusion d'informations sur le territoire sont les principaux moyens utilisés pour atteindre nos objectifs.

9 séjours exploratoires

27 participants
aux séjours exploratoires

7 activités d'accueil, d'attraction
et de rétention

26 participants aux activités d'accueil,
d'attraction et de rétention

13 migrations réussies

223 emplois affichés

Place
aux **Jeunes**
en région

DESJARDINS - Jeunes au travail



En collaboration avec les Caisses Desjardins du territoire, le projet Desjardins-Jeunes au travail s'est tenu pour une 8e année dans la MRC de L'Islet. Les principaux objectifs sont les suivants :

- Outiller les jeunes pour la recherche d'emploi;
- Créer des emplois de qualité pour des jeunes de 15 à 18 ans afin qu'ils vivent une expérience de travail d'été enrichissante;
- Participer au développement des entreprises en leur permettant d'engager une ressource supplémentaire pour l'été.

Entreprises choisies :

- Ville de St-Pamphile a sélectionné : Élise Chouinard, secondaire 5 à l'école secondaire La Rencontre, animatrice de terrain de jeu
- Ouellet Canada a sélectionné : Justin Simard, secondaire 4 à l'école secondaire Bon-Pasteur, monteur de plinthes
- Municipalité de St-Aubert a sélectionné Thomas Gamache, secondaire 5 au Collège St-Anne de La Pocatière, préposé saisonnier à la voirie



 **Desjardins**

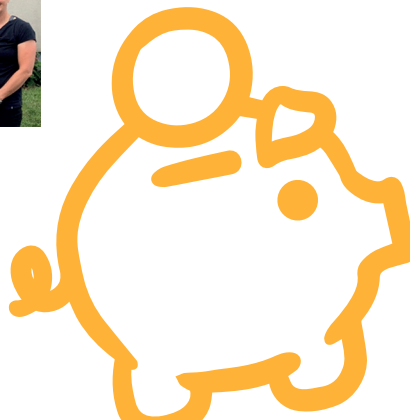


TABLE DES RH de la MRC de L'Islet

L'offre de formations comprenait une série de 5 formations (formule virtuelle) en lien avec la gestion des ressources humaines. Elle vise à outiller et sensibiliser les participants afin qu'ils soient en mesure de mieux jouer leur rôle stratégique auprès de leur gestionnaire ou employé.

Les thèmes abordés :

- Organiser le travail en mode hybride (concilier télétravail et présence au bureau)
- Conserver vos travailleurs en misant sur l'expérience employé
- Le potentiel d'un bassin de main-d'œuvre élargi (module 1 et 2)
- Déployer l'intelligence collective de votre équipe de travail

Plus de 60 employeurs ont participé aux rencontres de formation. Cette activité est réalisée en collaboration avec Service Québec et l'Université du Québec à Rimouski, campus de Lévis, service de la formation continue.

Avec la participation financière de :

Québec 



Mes finances, MES CHOIX



Financé par les Caisses Desjardins des MRC de L'Islet et de Montmagny, le projet Mes finances, mes choix est un programme complet de 17 modules traitant des thèmes importants de la bonne gestion financière des individus. Cette 5^e année a été un vif succès, dépassant tous les objectifs fixés par le programme.

Mes finances mes choix en quelques chiffres :

45 ateliers offerts

532 participants aux ateliers,
dont 242 nouveaux participants

14 modules différents diffusés

648 heures-participants

Les ateliers les plus populaires ont été :

1. Bien de consommation
2. Budget
3. Marché du travail

**MES FINANCES,
MES CHOIX**^{MD}

PROGRAMME D'ÉDUCATION FINANCIÈRE



Accueil des personnes IMMIGRANTES



Nouvellement intégré dans nos services depuis juillet dernier, le Programme d'accompagnement et de soutien à l'intégration (PASI) est destiné à favoriser la pleine participation, en français, des personnes immigrantes à la vie collective dans notre région. Après 9 mois seulement, nous pouvons déjà affirmer que ce nouveau service est essentiel à notre communauté et qu'il est porteur de belles rencontres et de belles découvertes.

Les services se déclinent en deux volets :

VOLET 1 :

SERVICES DE SOUTIEN AU PARCOURS D'ACCOMPAGNEMENT PERSONNALISÉ

Le volet 1 comprend les services d'installation et de régionalisation

35 dossiers en installation ouverts
et 27 démarches faites

Un séjour exploratoire pour visiter
la région avec trois participants

VOLET 2 :

SERVICES DE SOUTIEN À LA PLEINE PARTICIPATION

Le volet 2 permet de faciliter l'intégration des personnes immigrantes, en favorisant leur pleine participation, en français, à la vie collective, selon les 6 dimensions suivantes de la pleine participation : économique, linguistique, citoyenne, communautaire, identitaire et culturelle.

17 activités

92 participations



« *L'accompagnement personnalisé et professionnel que j'ai reçu au CJE était nouveau pour moi. Je lui donne 5 étoiles! Ça m'a aidé à m'intégrer dans la région, avec la visite des magasins, du supermarché, de la caisse populaire, des restaurants et des lieux touristiques. En plus, nous avons pu apprendre sur tout ça en espagnol!* »

Immigration,
Francisation
et Intégration

Québec



Enracinement dans la communauté

Nos implications au niveau de la concertation sont soutenues par le Soutien à la mission globale du programme PSCJE.

CDC Ici Montmagny-L'Islet

Collectif autonome des CJE du Québec

Comité Écoréussite L'Islet

Comité immigration de la MRC de L'Islet

Comité opérationnel parcours,
Direction régionale Capitale-Nationale et Chaudière-Appalaches

Comité organisateur – Semaine de la diversité de la main-d'œuvre

Comité régional de suivi Mes finances mes choix

Conseil d'établissement de l'école secondaire Bon-Pasteur

Conseil québécois de la coopération et de la mutualité

Face aux dragons

OSEntreprendre

Partenaires engagés pour la jeunesse en Montmagny-L'Islet

Regroupement des CJE de Chaudière-Appalaches

Réseau recrutement RH MRC de L'Islet

Table de développement social de la MRC de L'Islet

Table des partenaires jeunesse Montmagny-L'Islet

Table régionale en orientation

Table santé mentale dépendance Montmagny L'Islet

Nos partenaires

Nous tenons à remercier chaleureusement nos nombreux partenaires avec qui nous travaillons pour le développement de projets répondant aux besoins de nos clients et de notre communauté.

ABC des Hauts Plateaux
Apprendre Autrement
Caisses Desjardins de la MRC de L'Islet
Camp Trois-Saumons
Carrefour jeunesse emploi de la MRC de Montmagny
Carrefour jeunesse-emploi de la MRC de Kamouraska
CDC Ici Montmagny-L'Islet
Centre d'aide aux entreprises de Montmagny-L'Islet
Centre d'aide et de recherche d'emploi Montmagny-L'Islet
Centre d'équithérapie La Remontée
Centre d'études collégiales de Montmagny
Centre de formation professionnelle L'Envolée
Centre de services scolaires de la Côte-du-Sud
Centres d'éducation des adultes de Montmagny-L'Islet-Nord et de L'Islet-Sud
CISSS Chaudière-Appalaches
Collectif autonome des CJE du Québec
Écoles secondaires La Rencontre et Bon-Pasteur
Entreprises de la MRC de L'Islet
Espace culturel les cigales et les fourmis
Horisol
La Jardilec
Le Re-Lait
Maison de la Famille de L'Islet-Sud
Maison des jeunes de L'Islet-Nord
Marie-Ève Proulx, députée de Côte-du-Sud
Ministère de l'Immigration, de la Francisation et de l'Intégration du Québec
MRC de L'Islet et municipalités de la MRC de L'Islet
Partenaires pour la réussite éducative en Chaudière-Appalaches
Place aux jeunes de Montmagny
Place aux jeunes en région
Places aux jeunes du Kamouraska
Regroupement des CJE de Chaudière-Appalaches
Résidence Bourgeault
Secrétariat à l'action communautaire autonome et aux initiatives sociales
Secrétariat à la jeunesse
Services Québec
Université du Québec à Rimouski



Notre REGROUPEMENT



Nos PARTENAIRES FINANCIERS

Avec la participation financière de:



MARIE-EVE PROULX
Députée de Côte-du-Sud



ASSEMBLÉE NATIONALE
DU QUÉBEC

Hôtel du Parlement
1045, rue des Parlementaires
Québec (Québec) G2A 1A4
Bureau de circonscription
6, rue Saint-Jean-Baptiste Est, bur. 206
Montmagny (Québec) G5V 1P7
TEL : 418 234-1893 Téléc. : 418 234-1659
Sans frais : 1 866 774-1893
Marie-Eve.Proulx.CDS@assnat.qc.ca



CARREFOUR
JEUNESSE EMPLOI
RÉGION L'ISLET

Tourville
962, rue des Trembles, bureau 300
418 359-3730

L'Islet
250, boul. Nilus Leclerc, local 1
418 247-7335

